

痕。足基节黑色，其余黄褐至暗褐色，有时后足背侧及腹侧色略暗。翅略呈黄色，前半部褐色。

共检查 3 号标本：

浙江(天目山, 1936, 1 个; 舟山, 1936.VII.6, 1 个)、甘肃(1931.II.25, 1 个)。

分布 浙江、甘肃。

(231) 橘腹柄角蚜蝇, 新种 *Monoceromyia crocota* Cheng, sp. nov. (图 168)

体长 20-22mm。

雌性 头顶黑色; 额黑至红黑色, 1 对大的红黄色侧斑位于触角基部与复眼之间; 颜前面观黄色, 具狭的黄褐至红褐色中条, 该中条从触角基部至口缘; 触角基部下方具极狭的红褐色横带将额斑与颜斑分开; 颜两侧及颊棕黑色; 后头黑色, 略覆灰白色粉被和黄毛。中胸背板黑色, 肩胛黄色, 有时盾沟两端具 1 黄斑; 小盾片黑色, 后缘黄色狭; 侧板全黑色。腹部第 2 节基部收缩, 不延长, 第 2 节等于或略短于第 3 节; 第 1 节黑或黑褐色, 两侧角红黄色斑小; 第 2 节红黄或橘褐色, 背板前部正中具 1 倒三角形黑斑, 前缘黄色狭, 有时背板中部两侧带黑色; 第 3 节几乎全红黄或橘褐色, 仅前缘黑色狭, 有时两侧或中部为不明显暗色; 第 4、5 背板黑色, 具黄色短密毛, 第 4 节后缘红黄色, 有时第 4 节基部具不明显的红黄色横带。足基节黑色, 其余各节橘黄色; 前、中足腿节基部、后足腿节大部色暗; 胫节中部有时具不明显的暗环。翅黄褐色, 仅端部中间透明。腋瓣黄白色, 边缘褐色。平衡棒淡黄色。

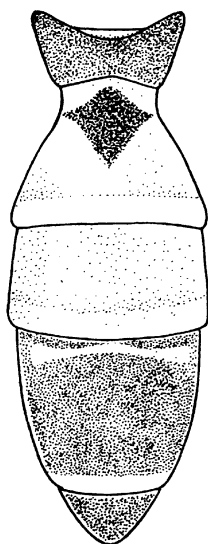


图 168 橘腹柄角蚜蝇, 新种 *Monoceromyia crocota* Cheng, sp. nov.

腹部 (abdomen)

雄性未知。

本新种与侧斑柄角蚜蝇 *M. pleuralis* (Coquillett) 相似, 但后者腹部第 2、3 节背板黑色, 而新种大部分红黄色。

正模 ♀, 浙江莫干山, 1937.VI.9, O. Plel. 采; 副模 1♀, 同正模; 1♀, 甘肃, 1933.VIII.3, O. Plel. 采。

(232) 细小柄角蚜蝇 *Monoceromyia fenestrata* (Brunetti, 1923) (图 169, 图版 IV: 7)

Ceria fenestrata Brunetti, 1923: 333.

Monoceromyia fenestrata (Brunetti, 1923): Knutson *et al.*, 1975: 344.

体长 12mm。

体黑色。头黑色, 略具光泽; 颜两侧具 1 对中等宽的黄色纵条, 该纵条上宽下窄, 与中间黑色中条约等宽; 额突基部黄色, 端部黑色。触角黑色, 第 3 节覆褐色粉被; 端芒白色。中胸背板黑色, 肩胛黄色; 侧板及小盾片全黑色。腹部黑色, 第 2、4 节后缘黄色; 第 2 节基部收缩, 但不延长, 第 2 背板不及第 3 背板长; 第 4 节后缘具明显凹痕。足黑色, 腿节末端、胫节及跗节黄色; 各足胫节中部具暗环。翅前半部深褐色, 后半部透明。

共检查 11 号标本:

四川(峨眉山, 1955.V.13, 1 个; 报国寺, 1957.IV.12-VI.4, 9 个)、云南(金平河头寨, 1600-1700m, 1956.V.12, 1 个)。

本种为我国新记录种。

分布 四川、云南; 印度。



图 169 细小柄角蚜蝇 *Monoceromyia fenestrata* (Brunetti) ♀
腹部 (侧面观) (abdomen in lateral view)